



Centrum sociálnych služieb Ľadoveň
J. Mazúra 5211/34, 03601 Martin
v zriaďovateľskej pôsobnosti Žilinského samosprávneho kraja

Výročná správa
o činnosti a hospodárení poskytovateľa sociálnych služieb
v zriaďovateľskej pôsobnosti Žilinského samosprávneho kraja za rok 2022



Máj 2023



Obsah

<i>1. Sídlo, vznik a postavenie poskytovateľa sociálnych služieb</i>	<i>4</i>
<i>2. Prevádzkové podmienky poskytovania sociálnych služieb</i>	<i>5</i>
<i>3. Štruktúra prijímateľov sociálnych služieb</i>	<i>8</i>
<i>4. Personálne podmienky a organizačná štruktúra CSS</i>	<i>16</i>
<i>5. Kvalita poskytovania sociálnych služieb v CSS</i>	<i>19</i>
<i>6. Poskytovanie sociálnych služieb</i>	<i>20</i>
<i>7. Financovanie sociálnych služieb a úhrady za poskytovanú sociálnu službu</i>	<i>29</i>
<i>8. Plnenie cieľov, priorít a inovácie v poskytovaní sociálnych služieb</i>	<i>31</i>
<i>9. Plán financovania sociálnych služieb na rok 2023</i>	<i>32</i>
<i>10. Kontakty na poskytovateľa sociálnych služieb</i>	<i>33</i>



Zoznam tabuliek a grafov

<i>Tabuľka a graf 1: PSS podľa druhu poskytovanej sociálnej služby (SS)</i>	8
<i>Tabuľka a graf 2: PSS podľa veku</i>	9
<i>Tabuľka a graf 3: PSS podľa veku a druhu poskytovanej SS</i>	9
<i>Tabuľka a graf 4: PSS podľa pohlavia a druhu poskytovanej SS</i>	10
<i>Tabuľka a graf 5: PSS podľa stupňa odkázanosti na SS</i>	11
<i>Tabuľka a graf 6: PSS umiestnení v CSS</i>	12
<i>Tabuľka a graf 7: Ukončenie poskytovania SS na žiadosť PSS</i>	14
<i>Tabuľka a graf 8: Úmrtie PSS počas poskytovania SS</i>	15
<i>Tabuľka 9: Žiadosti o zabezpečenie poskytovania SS v poradovníku čakateľov</i>	16
<i>Tabuľka 10: Skladba zamestnancov podľa organizačnej štruktúry</i>	17
<i>Tabuľka 11: Absolvované školenia a semináre v roku 2022</i>	18
<i>Tabuľka 12: Výdavky</i>	29
<i>Tabuľka 13: Prijmy</i>	31
<i>Tabuľka 14: Prijmy celkom</i>	32
<i>Tabuľka 15: Výdavky celkom</i>	32
<i>Tabuľka 16: Kontakty na poskytovateľa sociálnych služieb</i>	33
<i>Schvaľovateľ výročnej správy 2021</i>	33

Zoznam príloh

<i>Príloha 1 Harmonogram spoločensko-kultúrnych akcií v r. 2022</i>	34
---	----



1. Sídlo, vznik a postavenie poskytovateľ a sociálnych služieb (ďalej len CSS)

Zriaďovateľ: Žilinský samosprávny kraj

Zriaďovacia listina č. 2002/377, zo dňa 1. 7.2002 zo dňa 1. 7. 2002 v znení:

- dodatok č. 1, pod. č. 3496/2010/OSV - 026 zo dňa 27. 4. 2010
- dodatok č. 2, pod. č. 6549/2012/OSV - 008, zo dňa 31. 12. 2012
- dodatok č. 3, pod. č. 5748/2013/OSV - 011, zo dňa 7. 11. 2013
- dodatok č. 4, pod. č. 02759/2016/OSV-17, zo dňa 30. 6. 2016
- dodatok č. 5, pod. č. 05593/2020/OSV-3, zo dňa 3. 12. 2020

Právna forma: príspevková organizácia

Dátum vzniku: pôvodne zriadený Okresným úradom v Martine ako penzión – domov pre dôchodcov zo dňa 15. 1. 1991

Sídlo: J. Mazúra 5211/34, 036 01 Martin

IČO: 00651435

DIČ: 2020591903



Registrovaný v registri poskytovateľov 25. 9. 2009 pod č. 35/2009/OSV

Zmeny v registri poskytovateľov ku dňu:

- 9. 7. 2010 zmena názvu z Domova dôchodcov a domova sociálnych služieb pre dospelých na Domov sociálnych služieb a Zariadenie pre seniorov Martin,
- 9. 5. 2012 zmena kapacity v zariadení:
 - a) Domov sociálnych služieb kapacita 70,
 - b) Zariadenie pre seniorov kapacita 50,
- 19. 12. 2013 doplnenie sociálnej služby - špecializované zariadenie - kapacita 10,
- 1. 9. 2016 zmena názvu z Domova sociálnych služieb a zariadenie pre seniorov Martin na Centrum sociálnych služieb Ľadoveň,
- Kapacita v zariadení v roku 2022:
 - a) Domov sociálnych služieb kapacita 30
 - b) špecializované zariadenie kapacita 42
 - c) Zariadenie pre seniorov kapacita 38
- 01. 01. 2021 zmena formy hospodárenia na príspevkovú organizáciu

Štatutárny zástupca: PhDr. Monika Bátoriová, štatutárny zástupca poverený riadením CSS



Predmet činnosti:

Centrum sociálnych služieb Ladoveň v zmysle zákona NR SR č. 448/2008 Z. z. o sociálnych službách a o zmene doplnení zákona č. 455/1991 Z. z. o živnostenskom podnikaní (živnostenský zákon) v znení neskorších predpisov poskytuje sociálnu službu na riešenie nepriaznivej sociálnej situácie občana:

- v zariadení pre seniorov fyzickej osobe, ktorá dovŕšila dôchodkový vek a je odkázaná na pomoc inej fyzickej osoby a jej stupeň odkázanosti je najmenej IV. podľa prílohy č. 3 zákona č. 448/2008 Z. z. o sociálnych službách, alebo fyzickej osobe, ktorá dovŕšila dôchodkový vek a poskytovanie sociálnej služby v tomto zariadení potrebuje z iných vážnych dôvodov
- v domove sociálnych služieb sa poskytuje sociálna služba fyzickej osobe, ktorá je odkázaná na pomoc inej fyzickej osoby a jej stupeň odkázanosti je najmenej V. podľa prílohy č. 3, alebo fyzickej osobe, ktorá je nevidiaca alebo prakticky nevidiaca a jej stupeň odkázanosti je najmenej III. podľa prílohy č. 3 zákona č. 448/2008 Z. z. o sociálnych službách
- v špecializovanom zariadení sa poskytuje sociálna služba fyzickej osobe, ktorá je odkázaná na pomoc inej fyzickej osoby, jej stupeň odkázanosti je najmenej V. podľa prílohy č. 3 zákona č. 448/2008 Z. z. o sociálnych službách a má zdravotné postihnutie, ktorým je najmä Parkinsonova choroba, Alzheimerova choroba, pervazívna vývinová porucha, skleróza multiplex, schizofrénia, demencia rôzneho typu etiológie, hluchoslepota, AIDS alebo organický psychosyndróm ťažkého stupňa.

Informácie o poskytovaných sociálnych službách, fotodokumentáciu, dôležité interné dokumenty, ako aj informácie o uskutočnených podujatiach a plánoch sú zverejnené na našej webovej stránke www.mazura.dsszsk.sk. Webová stránka je podľa potreby aktualizovaná a upravovaná. Na tejto stránke môžete nájsť:

- informácie o posudzovaní odkázanosti na sociálnu službu, o podávaní žiadosti o zabezpečenie sociálnej služby a všetky potrebné tlačivá,
- informácie o počte voľných miest, o evidencii žiadateľov na zabezpečenie sociálnej služby,
- jedálny lístok, fotogalériu, zverejňované dokumenty a ďalšie iné aktuálne informácie,

2. Prevádzkové podmienky CSS

Centrum sociálnych služieb Ladoveň (ďalej len „CSS“) je umiestnené v Martine na sídlisku Ladoveň, v blízkosti občianskej vybavenosti – obchody, lekáreň, mestská polícia, školy a škôlky. Pozostáva z dvoch



Centrum sociálnych služieb Ladoveň
J. Mazúra 5211/34, 03601 Martin
v zriaďovateľskej pôsobnosti Žilinského samosprávneho kraja

štvorposchodových budov panelákového typu. Vstup do budov je zrekonštruovaný a upravený bezbariérovou (nájazdová rampa). V každej budove sú 2 výťahy, ktoré sú v havarijnom stave. V roku 2022 bolo opakovane vykonané verejné obstarávanie (VO) na rekonštrukciu veľkého výťahu v bloku B, VO bolo úspešne ukončené a s rekonštrukciou sa začne v januári 2023. Pre imobilných sociálnej služby (ďalej len PSS) sú k dispozícii tri kúpeľne, pre manipuláciu s PSS ZŤP slúžia špeciálne zdvíhacie zariadenie. Na prvom až štvrtom poschodí bloku B imobilní PSS) je vybudované signalizačné zariadenie. Taktiež v budove bloku A je bezdrôtová signalizácia - rádiový signál - 21 vybraných PSS, v roku 2022 bolo zakúpených 25 ks signalizácia – náramkov na ruku, ktoré obdržali imobilní PSS. CSS je vybavené elektrickou požiarou signalizáciou (EPS), čím je zvýšená bezpečnosť PSS a aj zamestnancov CSS. Revízie sú na EPS vykonávané mesačne, štvrťročne a ročne.



a malého prijímateľov bezbariérové pomôcky a (prevažne

V budovách je 13 dvojizbových bytových jednotiek a 70 jednoizbových bytových jednotiek. Každá bytová jednotka má izbu (resp. dve - tzv. spálňu a obývaciu izbu), malú kuchynku, kúpeľňu, WC a chodbu. Súčasťou 13 bytových jednotiek je loggia. V súčasnosti má CSS stanovenú kapacitu 110 lôžok. V rámci exteriéru je vybudovaný drevený altánok, ktorý slúži najmä na relaxáciu a pre účely spoločenských akcií. V okolí altánku sú malé záhradky, v ktorých si mobilní PSS pestujú kvietky, bylinky, zeleninu resp. ovocie.

Prostredie a vybavenie (najmä bezbariérovosť, možnosť súkromia, hygienické zariadenia, svetelná a tepelná pohoda, kompenzačné zariadenia a pomôcky) zodpovedá kapacite, charakteru poskytovanej služby, potrebám a záujmom PSS. Súkromné priestory ako sú izby PSS vyjadrujú individualitu PSS.

Stav budov a interiéru je neustále modernizovaný a prispôbovaný nielen aktuálnym potrebám PSS, ale aj legislatívnym predpisom.

V priebehu roka 2022 bola priebežne vykonávaná generálna údržbu niektorých bytových jednotiek – maľovanie, upratovanie, kladenie nových PVC podláh a v deviatich bytových jednotkách boli vymenené kuchynské linky za nové. Na treťom poschodí v bloku B bol z časti chodby vybudovaný sklad bielizne – zakúpené boli 4 ks kovové regály a plastové dvere s bočným svetlíkom.

Z dôvodu bezpečnosti CSS a PSS bol na vrátnicu nainštalovaný kamerový systém, ktorý sníma prízemie bloku A a B, v okolí výťahov a vchodov do CSS.

Na opatrovateľský úsek bolo v priebehu roka zakúpené pre PSS 45 ks evakuačných podložiek, 4 ks nočných stolíkov s výklopnou doskou, 4 ks komód so zásuvkami, 10 ks polohovateľných kresiel GAVOTA, 4 ks šatníkových skriň, 7 ks poličiek na stenu, 15 ks nočných lúčok.



Centrum sociálnych služieb Ladoveň
J. Mazúra 5211/34, 03601 Martin
v zriaďovateľskej pôsobnosti Žilinského samosprávneho kraja

Do ambulancie na IV. poschodí B bloku a bloku A sa zakúpilo na uľahčenie práce s PSS a pre ich pomoc, resp. rehabilitáciu 3 ks pás pre zaistenie polohy v sede, 3 ks pás – vesta pre zaistenie polohy v sede, 3 ks pomôcky k fixácii končatín, 5 ks podložka protisklzová, 1 ks vak závesný sieťový L, 1 ks vak závesný sieťový XL, 1 ks točňa s rukoväťou Tum table, 2 ks pás so 4 rukoväťami Fleximove, 1 ks doska Easyglide - čierna sklopná, 4 ks oximeter pulzný, 1 ks podložka klzná Easyslide, 1 ks kyslíkový koncentrátor VISION AIRE 5l, 1 ks vesta na nácvik chôdze Walking vest M, 2 ks tlakomer digitálny automatický, 1 ks rehabilitačný stroj Motomed Viva 1, 1 ks chodítko rehabilitačné vysoké, 1 ks chodítko vysoké. Boli zakúpené 2 ks teplomer kalibrovaný do chladiacich priestorov – lieky.

Bol zakúpený 1 ks zdvihák elektrický Eva 450 EE na uľahčenie práce s PSS. Boli kúpené 2 ks stolové ventilátory do izieb PSS na 4. poschodí blok B.

Do kuchyne – výdajne jedál bolo zakúpených 11 ks nových termokaziet Beester – na stravu, , 1 ks kuchynská váha digi s miskou nerez, 1 ks kôš na taniere do umývačky 40x40, 5 ks teplomer na potraviny digitálny, 1 ks rýchlovarná kanvica ETA Ela 1,7 l.

Na sociálny úsek sa zakúpila 1ks farebná tlačiareň Xerox C230V (pre ergoterapeutku), 1 ks skrinka – vitrína SKALS 2 (do terapeutickje miestnosti). Do reminiscenčnej miestnosti bol zakúpený šporák MORA E120AW a nová kuchynská linka, taktiež nová kuchynská linka bola zakúpená do ergoterapeutickej miestnosti v A/1/6. Pre zamestnanca bola zakúpená 1ks kancelárska stolička. Za účelom lepšej informovanosti PSS bolo zakúpených 10 ks korkových nástieniek, 1ks reproduktor aparátúra AUNA STREETSTAR 15 na akcie s PSS, 1 ks viazač krúžkový GENIE na zabezpečenie administratívnych prác.

Do kaplnky bol zakúpený Misál Rímsky, ktorý sa bude používať pri slúžení bohoslužieb pre PSS.

Na prevádzkový referát - do pracovne bloku A bola kúpená nová žehlička ETA TIARA a 1 ks elektrický ohrievač teplovzdušný ventilátor SENCOR do sušiarne bloku A, 7 ks rotačné mopy pre upratovačky, 2 ks stojan na odpadkové koše GIMI.

Do CSS Ladovej boli zaobstarané 2 ks mobilné telefóny SAMSUNG Galaxy A13, ktoré obdržala sociálna pracovníčka a sestričky opatrovateľský úsek – liekovka. Dva náhradné zdroje k PC - UPS Back 700 a 750 vedúcej EPU a ergoterapeutke. Pre skvalitnenie pracovných podmienok boli zakúpené zamestnancom, ktorí pracujú na PC 11 ks podstavcov pod monitor.

CSS Ladoveň darom obdržalo: nočnú lampu, chladničku PHILCO, detektor alkoholu Alcovisor Alcotorch V6, televízor plazmový Samsung PS42 a DVD prehrávač PHILIPS – umiestnené sú v terapeutickje miestnosti, varič – 2-platnička SENCOR SCP – umiestnený na sociálnom úseku. Ambulancie blok A a B obdržali darom – 2 ks mobilné telefóny iGet WP12. Darom sme dostali 1 ks umývačku riadu WM40 – do výdajne jedál.



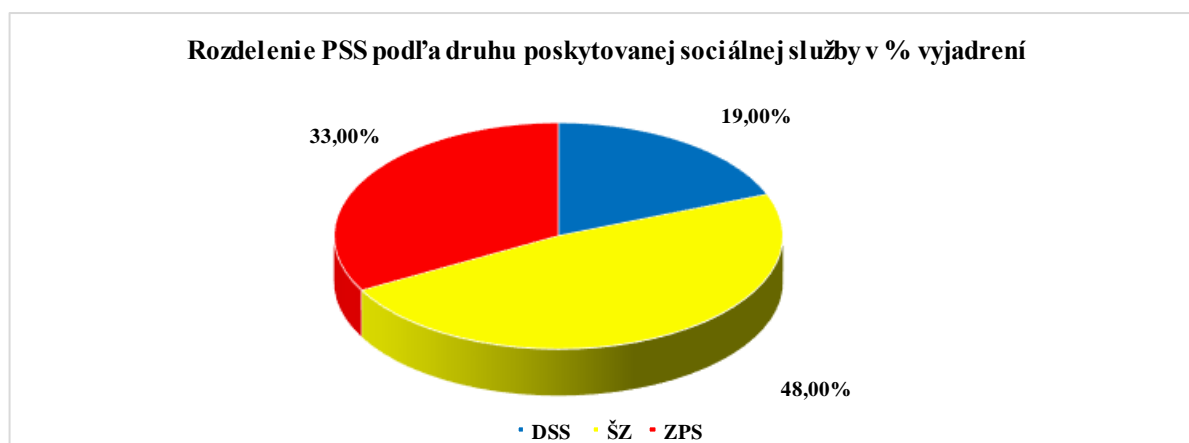
V roku 2022 CSS získalo dotáciu na podporu rozvoja sociálnych služieb z MPSVaR SR určenú na nákup 5 ks elektricky polohovateľných postelí s extra nízkou ložnou plochou s hrazdou, hrazdičkou a antidekubitným matracom a 10 ks šatníkových skriň. Nákup elektricky polohovateľných postelí s matracom bol určený PSS, u ktorých sa zdravotný stav zhoršil a je pre nich dôležité polohovanie na uvedenom lôžku. Požiadavka bola aj na 15 ks polohovacích kresiel, ale tie sme si zaobstarali vo vlastnej réžii v počte 10 ks.

3. Štruktúra PSS údaje sú k 31. 12. 2022

Rozdelenie PSS podľa druhu poskytovanej sociálnej služby

Druh sociálnej služby	Počet PSS
Zariadenie pre seniorov (ZPS)	36
Domov sociálnych služieb (DSS)	21
Špecializované zariadenie (ŠZ)	52

Tab. 1 a grafické znázornenie rozdelenia PSS podľa druhu poskytovanej sociálnej služby:

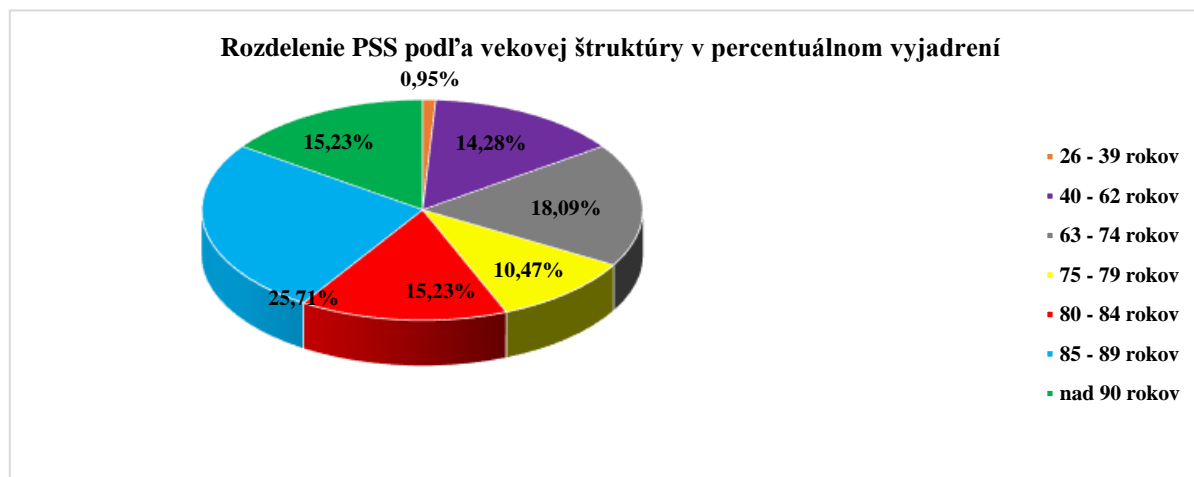


K 31.12.2022 bol stav 109 PSS v CSS.

CSS má vytvorené podmienky pre poskytovanie celoročnej pobytovej sociálnej služby pre 110 PSS.

Rozdelenie PSS podľa veku

Veková rozpätie PSS	Počet PSS
26 - 39 rokov	1
40 - 62 rokov	16
63 - 74 rokov	21
75 - 79 rokov	11
80 - 84 rokov	17
85 - 89 rokov	30
nad 90 rokov	15

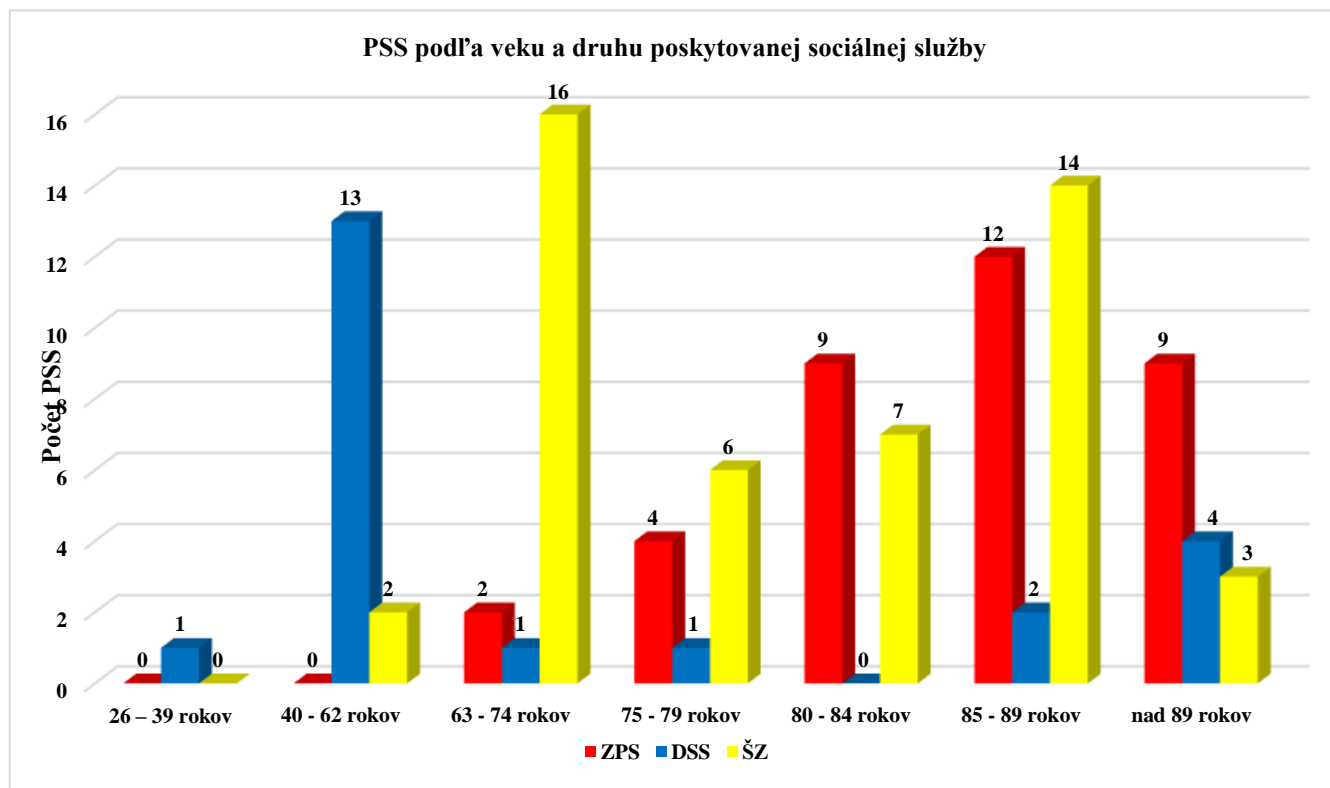


Tab.2 a grafické znázornenie vekovej štruktúry PSS:

Rozdelenie PSS podľa veku a druhu poskytovanej sociálnej služby

Vekové rozpätie PSS	ZPS	DSS	ŠZ
26 – 39 rokov	0	1	0
40 - 62 rokov	0	13	2
63 - 74 rokov	2	1	16
75 - 79 rokov	4	1	6
80 - 84 rokov	9	0	7
85 - 89 rokov	12	2	14
nad 89 rokov	9	4	3

Tab. 3 a grafické znázornenie podľa veku PSS a druhu poskytovania sociálnej služby:

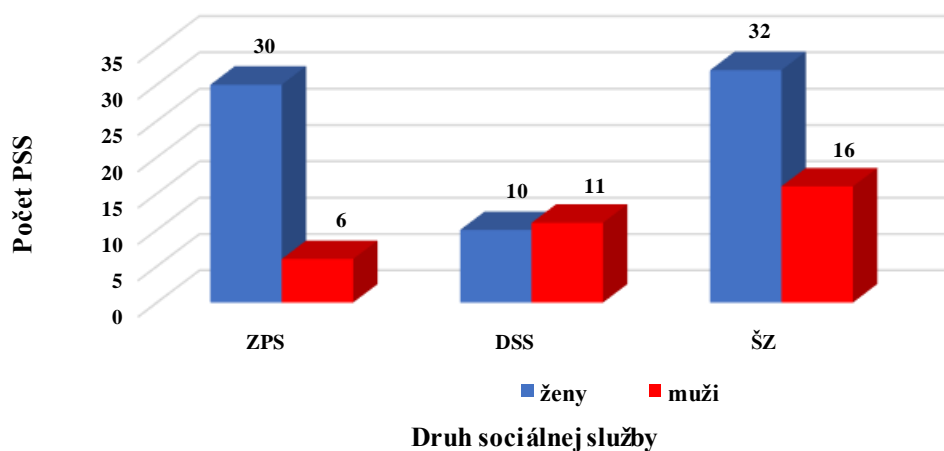


Rozdelenie PSS podľa pohlavia a druhu poskytovanej sociálnej služby

Pohlavie	ZPS	DSS	ŠZ
Ženy	30	10	32
Muži	6	11	16

Tab. 4 a grafické znázornenie rozdelenia PSS podľa pohlavia a druhu poskytovania:

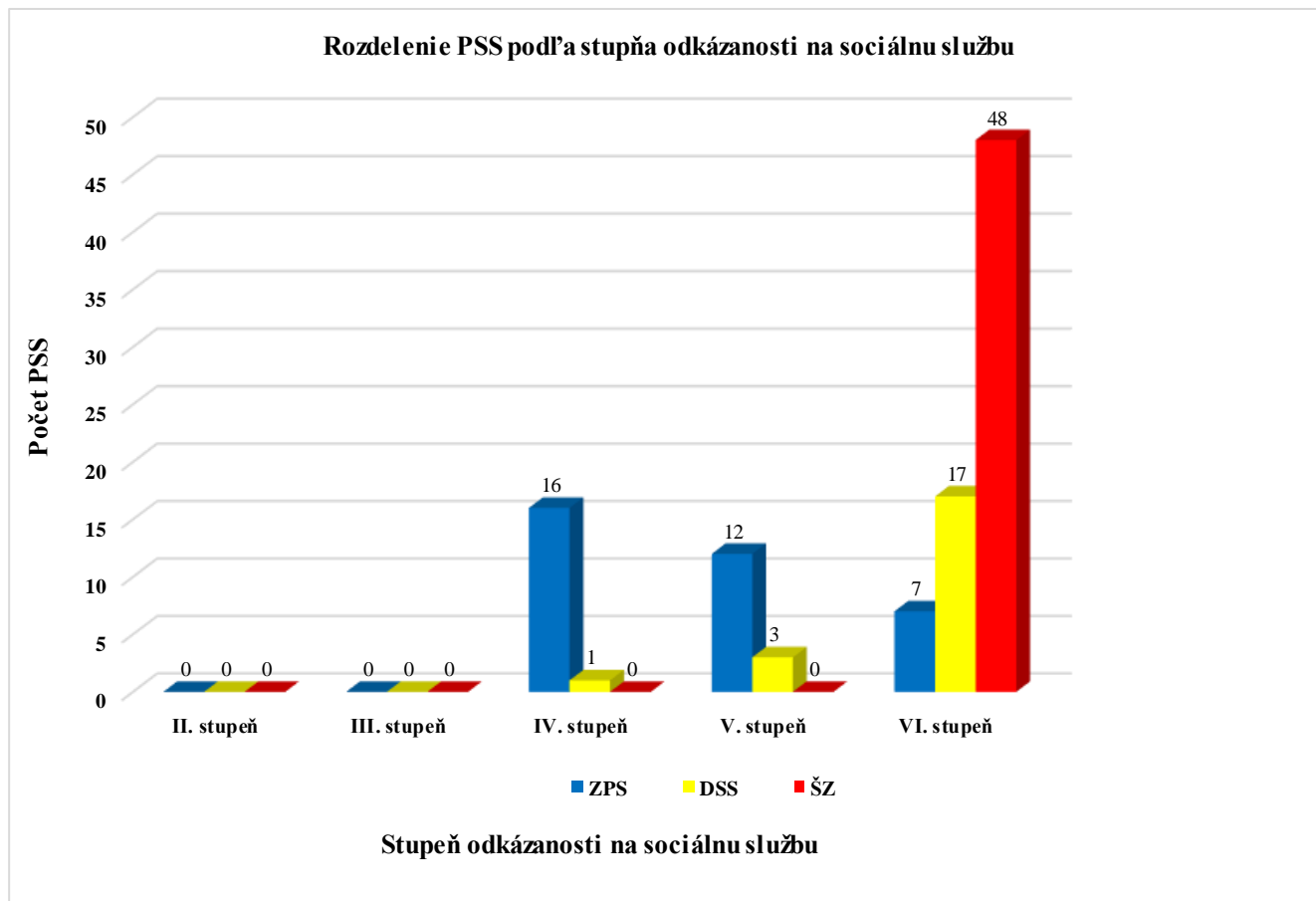
Rozdelenie PSS podľa pohlavia a druhu poskytovanej sociálnej služby



Rozdelenie PSS podľa stupňa odkázanosti na sociálnu službu

Stupeň odkázanosti	ZPS	DSS	ŠZ
II. stupeň	0	0	0
III. stupeň	0	0	0
IV. stupeň	16	0	1
V. stupeň	12	3	0
VI. stupeň	1	17	48

Tab. 5 a grafické znázornenie rozdelenia PSS podľa stupňa odkázanosti

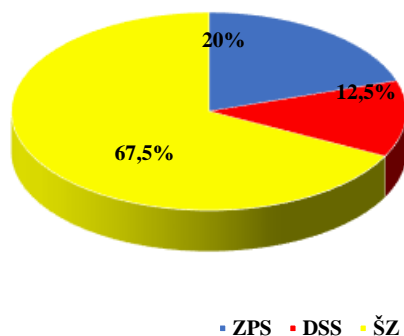


Umiestnení (nástup) PSS v CSS

Druh sociálnej služby	Umiestnení PSS
ZPS	8
DSS	5
ŠZ	27
Spolu	40

Tab. 6 a grafické znázornenie počtu umiestnených PSS:

Umiestnení PSS v CSS v percentuálnom vyjadrení

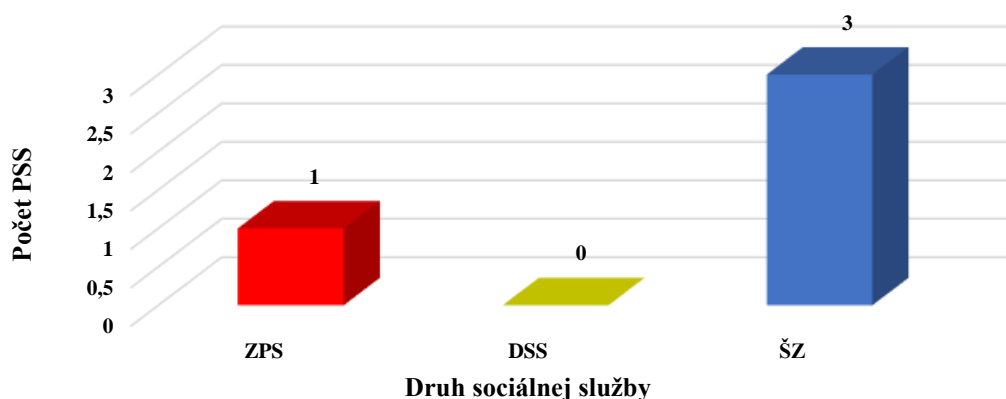


Ukončenie poskytovania sociálnej služby na žiadosť PSS
 (odst'ahovanie, odchod k rodine, odchod do iného zariadenia)

Druh sociálnej služby	Počet PSS
ZPS	1
DSS	0
ŠZ	3
Spolu	4

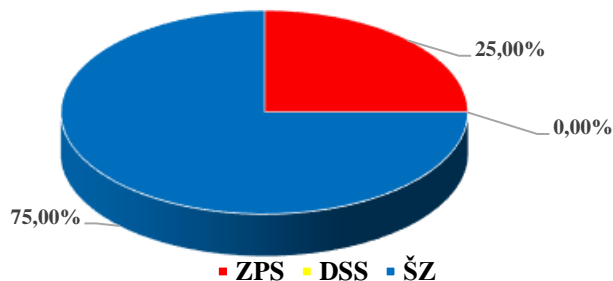
Tab. 7 a grafické znázornenie počtu ukončených poskytovaných sociálnych služieb:

Počet ukončených poskytovaných sociálnych služieb PSS na ich vlastnú žiadosť





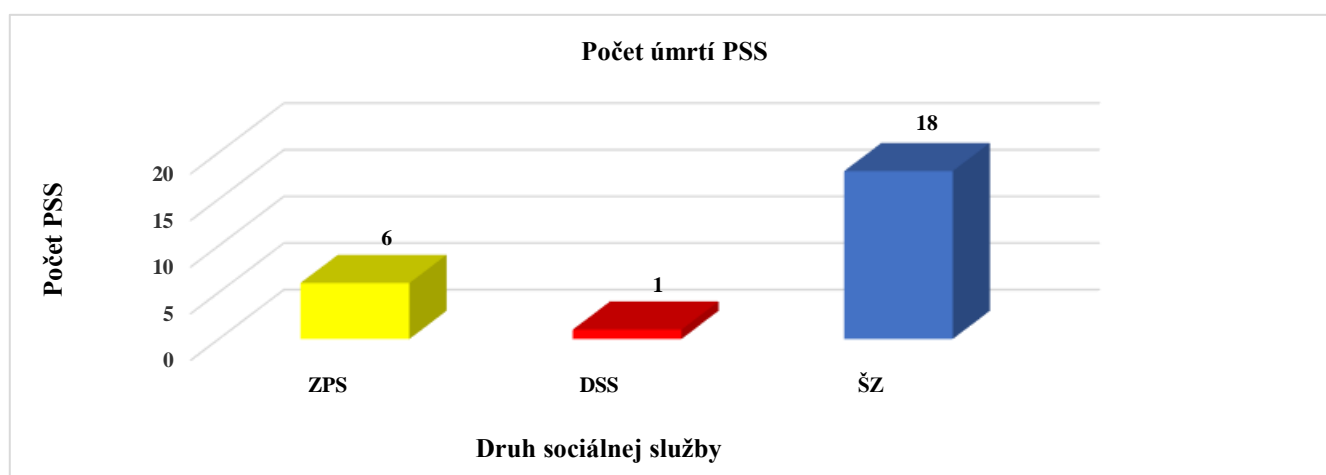
Počet ukončených poskytovaných sociálnych služieb PSS na ich vlastnú žiadosť v percentuálnom vyjadrení



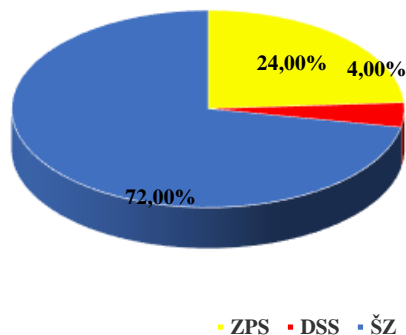
Úmrtie PSS počas poskytovania sociálnej služby v CSS

Druh sociálnej služby	Počet PSS
Zariadenie pre seniorov	6
Domov sociálnych služieb	1
Špecializované zariadenie	18
Spolu	25

Tab. 8 a grafické znázornenie počtu úmrtí PSS:



Počet úmrtí PSS v percentuálnom vyjadrení

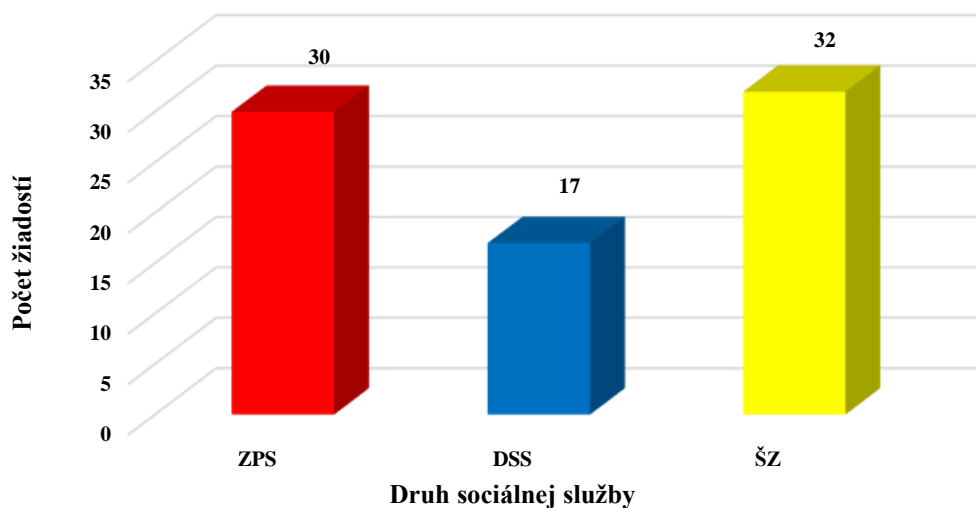


Evidovanie žiadostí o zabezpečenie poskytovania sociálnej služby v poradovníku čakateľov

Druh sociálnej služby	Počet žiadostí čakateľov o zabezpečenie poskytovania sociálnej služby
ZPS	30
DSS	17
ŠZ	32
Spolu	79

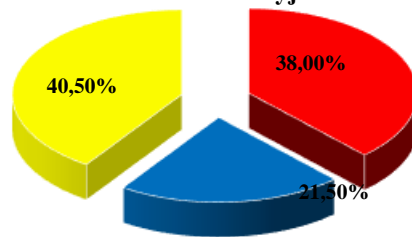
Tab. 9 a grafické znázornenie počtu žiadostí čakateľov o zabezpečenie poskytovania sociálnej služby

Počet žiadostí o zabezpečenie poskytovania sociálnej služby





Počet žiadostí čakaťov o zabezpečenie poskytovania sociálnej služby v percentuálnom vyjadrení



■ ZPS ■ DSS ■ SZ

V roku 2022 bolo doručených 40 žiadostí čakaťov o zabezpečenie poskytovania sociálnej služby.

V roku 2022 bolo vypracovaných 54 sociálnych posudkov pre potreby Žilinského samosprávneho kraja.

V roku 2022 bolo poskytnutých 164 sociálnych poradenstiev.

4. Personálne podmienky a organizačná štruktúra CSS

V CSS pracuje celkovo 70 zamestnancov. Z tohto počtu v priamom kontakte s PSS je 42 zamestnancov, ostatní zamestnanci (28) zabezpečujú bezproblémový prevádzkový chod zariadenia (stravovacia prevádzka, ekonomicko-administratívna správa, technická správa - údržba, ďalšie obslužné činnosti - upratovanie, pranie). Vnútorne je CSS rozčlenená v súlade so svojou organizačnou štruktúrou:

- sociálny úsek;
- opatrovateľský úsek;
- prevádzkový a ekonomický referát
- úsek riaditeľa;



Skladba zamestnancov podľa organizačnej štruktúry.

	Úsek	Pracovná pozícia	Počet zamestnancov	
	sociálny úsek	vedúca referátu	1	
		vedúca sociálneho úsek	1	
		sociálny pracovník	2	
		inštruktor sociálnej rehabilitácie	1	
		ergoterapeut	1	
		psychológ	1	
		opatrovateľský úsek	sestra	5
	fyzioterapeut		1	
	zdravotnícky asistent		3	
	opatrovateľ		20	
	sanitár		9	
	pracovník pre výdaj stravy		2	
	referát ekonomiky a prevádzky	vedúca referátu	1	
		ekonomická pracovníčka	1	
		pracovníčka v práčovni	2	
		údržbár	2	
		upratovačka	10	
		vrátnička	3	
	RIADITEĽKA	úsek riaditeľky	riaditeľka	1
			manažér kvality	1
ekonómka			1	
mzdová účtovníčka + personalistka			1	

Tabuľka 10: Skladba zamestnancov podľa organizačnej štruktúry.



Všetci zamestnanci spĺňajú kvalifikačné predpoklady. Zamestnanci na jednotlivých úsekoch prechádzajú rozličnými školeniami v závislosti od aktuálnych potrieb CSS a legislatívnych zmien. CSS pravidelne zabezpečuje externé školenie zamestnancov v oblasti BOZP, PO a CO a školenia v zdravotníckej oblasti.

V roku 2022 CSS kládlo dôraz na neustále dopĺňanie a zvyšovanie odborných vedomostí a zručností zamestnancov zabezpečovaním odbornej literatúry a časopisov, účasťou na školeniach a seminároch, odovzdávaním skúsenosti na operatívnych poradách a pod. CSS podporuje odborný a osobnostný rast zamestnancov a vytvára priaznivé podmienky na prehĺbovanie a zvyšovanie ich kvalifikácie.

Prehľad absolvovaných školení a seminárov v roku 2022

Tabuľka 11: Absolvované školenia a semináre v roku 2022

Názov	Počet zúčastnených zamestnancov	Termín školenia	
Ekonomicko - prevádzkový referát			
EAM X Matik	2	02/2021	
EAM X Matik	2	03/2021	
Účtovanie nákladových stredísk	1	04/2021	
EVO - Zákazka s nízkou hodnotou	2	04/2021	
Verejné obstarávanie ŽSK	1	09/2021	
Novela zákona o VO	1	11/2021	
Správa registratúry	1	12/2021	
Moderná správa registratúry	1	12/2021	
Účtovná závierka v PO	1	12/2021	
Stravovanie zamest. a zmena zdaňovania	2	12/2021	
Digitalizácia účtovníctva	2	12/2021	
Sociálny úsek			
Kurz základnej komunikácie s ľuďmi s Alzheimerom	2	01/2022	
Validácia	1	02/2022	
Tréning pamäte, kognitívna rehabilitácia a psychostimulácia u klientov v ZSS	1	04/2022	
Supervízia	6	06/2022	
Varenie v reminiscencii	3	06/2022	
Školenie EON - ŽSK	1	06/2022	
Profesionál	6	06/2022	
Tímová spolupráca a komunikácia	5	06/2022	
Sociálna služba a ich kvalita	2	09/2022	
Keď slová stratia svoj pôvodný význam	2	09/2022	



Centrum sociálnych služieb Čadovéň
J. Mazúra 5211/34, 03601 Martin
v zriaďovateľskej pôsobnosti Žilinského samosprávneho kraja

Národný projekt Podpora zvyšovania profesionality výkonu a rozvoj ľudských zdrojov v oblasti výkonu a služieb sociálnej inklúzie pre štátnu správu a samosprávu - II.			
Špecializačný vzdelávací program sociálna posudková činnosť	3		09/2022
Komunikácia s klientom s alzheimerovou demenciou	6		10/2022
Opatrovateľský úsek			
TARA AKADEMIA - Som Profesionál			06/2022
TARA AKADEMIA - Komunikácia s PSS v demencii			10/2022
Úsek riaditeľa			
Supervízia v CSS	1		06/2022
Sociálne služby a ich kvalita	1		09/2022
Účtovníctvo a rozpočtovníctvo v PO v roku 2022	1		01/2022
Školenie FIN 2022	1		03/2022
Inventarizácia majetku	1		09/2022
Proces zostavenia rozpočtu	1		10/2022
Účtovná závierka v PO	1		11/2022
Daňové priznanie PO	1		12/2022

5. Kvalita poskytovania sociálnych služieb v CSS

V CSS sú spracované dokumenty a priebežne sa spracovávajú ďalšie podľa potreby vyplývajúcej z požiadaviek legislatívy, epidemiologickej situácie v SR ako aj z vnútornej potreby CSS. Rok 2022 bol poznamenaný pokračovaním a následne aj zmiernením výskytu pandémie koronavírusu v CSS. Aj napriek prípadov výskytu koronavírusu v CSS (zamestnanci ako aj PSS) nebolo CSS uzatvorené RÚVZ v Martine do „tvrdej“ (zamestnanci by museli byť nepretržite v CSS min. 7 dní) karantény. V prípade výskytu koronavírusu v CSS, boli následné prijaté opatrenia v CSS skonzultované vopred s RÚVZ Martin.

Návštevy v CSS boli realizované podľa aktuálnej situácie v oblasti výskytu koronavírusu v CSS, boli aj obmedzené (počas výskytu koronavírusu). Ak sa nevyskytoval v CSS koronavírus, návštevne hodiny boli v štandardnom režime.

PSS a zamestnanci boli testovaní podľa príslušných nariadení od štátnych orgánov (1x14 dní; 1x7 dní), min. však podľa potreby CSS alebo nariadenia RÚVZ Martin v prípade výskytu koronavírusu v CSS.

V súvislosti s koronavírusom v CSS naďalej fungoval v roku 2022 Krízový štáb tvorený z vedúcich zamestnancov v CSS, ktorý operatívne riešil situáciu ohľadom manažmentu činností pri výskyte koronavírusu v CSS ako aj navonok (podávanie správ, informovanie).

V roku 2022:

- sa Komisia PSS spolu s manažmentom CSS schádzala nepravidelne z dôvodu opatrení pri výskyte



koronavírusu v CSS (cca 8 krát sa zišla). Na uvedených stretnutiach (písomné zápisy z porád) boli riešené problémy PSS a ich námety, podnety v oblasti života PSS v CSS.

- bol zrealizovaný nácvik evakuácie (v prípade požiaru) PSS a zamestnancov z CSS na základe nariadenia od štátnych orgánov, uvedený nácvik sa zrealizoval za prítomnosti technika BOZP a hasičov.
- boli zrealizované Interné audity na sociálnom úseku, opatrovateľskom úseku, ekonomicko prevádzkovom referáte. Spolu 3 interné audity.
- boli naplánované a následne aj zrealizované školenie Supervízia na rok 2022 (06/2022), ktorého sa zúčastnili odborní zamestnanci CSS v jednotlivých stanovených termínoch. Supervíziu realizovala externá supervízorka, ktorá bola s CSS zmluvne zabezpečená.

6. Poskytovanie sociálnych služieb v CSS

Cieľom poskytovania sociálnych služieb v CSS je umožniť fyzickým osobám v nepriaznivej sociálnej situácii využívať našu inštitúciu a žiť podľa individuálnych možností plnohodnotným spôsobom života. Poskytovanie sociálnych služieb v CSS vychádza z princípov ľudskej dôstojnosti a autonómie PSS, z rešpektu k ich názorom a rozhodnutiam. Kladieme dôraz na dodržiavanie ľudských a občianskych práv. Cieľom zamestnancov CSS je podpora samostatnosti a sebestačnosti PSS, zabezpečenie nevyhnutných podmienok na uspokojenie základných životných potrieb, riešenie krízovej sociálnej situácie a prevenciu sociálneho vylúčenia. Pri poskytovaní odborných, obslužných a ďalších činnosti sa CSS riadi platnou legislatívou v oblasti sociálnych služieb, napr. zákon č. 448/2008 Z. z. o sociálnych službách v znení neskorších právnych predpisov

- poskytujeme:
 - pomoc pri odkázanosti na pomoc inej fyzickej osoby,
 - sociálne poradenstvo,
 - sociálnu rehabilitáciu,
 - ubytovanie,
 - stravovanie,
 - upratovanie, pranie, žehlenie a údržba bielizne a šatstva,
 - osobné vybavenie,
- utvárame podmienky na úschovu cenných vecí,
- zabezpečujeme záujmovú činnosť, rozvoj pracovných zručností, ošetrovateľskú starostlivosť,



- poskytujeme pomoc pri ochrane práv a právom chránených záujmov prijímateľa.

V roku 2022 CSS poskytovalo:

Sociálne poradenstvo

Zabezpečovali tri zamestnankyne na pozícií sociálny pracovník. Cieľovou skupinou boli PSS umiestnení v CSS, ich príbuzní a záujemcovia o sociálnu službu. Prevažná časť sociálneho poradenstva bola zameraná na poskytovanie informácií týkajúcich sa posudzovania odkázanosti na sociálnu službu. Poradenstvo bolo poskytované prevažne telefonicky z dôvodu pandemickej situácie na Slovensku. Poskytovali sme najmä informácie o možnostiach, podmienkach, druhu a forme poskytovania sociálnej služby.

Ubytovanie

V CSS Ľadoveň máme k dispozícii: 70 jednoizbových bytových jednotiek a 13 dvojizbových bytových jednotiek. Každá bytová jednotka má izbu (resp. dve - tzv. spálňu a obývaciu izbu), malú kuchynku, kúpeľňu, WC a chodbu. Súčasťou 13 bytových jednotiek je loggia. Izby sú vybavené polohovateľnými posteľami, nočnými stolíkmi, stoličkami, stolíkmi a skriňami. Vstup do budov je zrekonštruovaný a upravený bezbariérovou (nájazdová rampa). V každej budove sú dva výťahy. Pre imobilných PSS sú k dispozícii tri bezbariérové kúpeľne, pre manipuláciu so ZŤP PSS slúžia špeciálne pomôcky a zdvíhacie zariadenia. V celom bloku B, kde sú ubytovaní imobilní PSS je vybudované signalizačné zariadenie.

Stravovanie

CSS poskytuje celodenné stravovanie (Raňajky, Desiata, Obed, Olovrant, Večera a Večera II.). Strava je zabezpečovaná od externého dodávateľa, pre mobilných PSS sa vydáva vo výdajni, súčasťou ktorej je jedáleň, umiestnená v prízemí budovy bloku B. Imobilným PSS sa strava vydáva na izbe /na lôžku alebo pri jedálenskom stole/. Jedenkrát týždenne vykonávajú sociálne pracovníčky nákupy pre PSS.

Mobilným PSS sa strava vydáva v časovom rozvrhu:

- raňajky od 7.00 hod. do 8.0 hod.
- obed od 11.45 hod. do 12.30 hod.
- večera od 17.00 hod. do 18.00 hod. (večera II sa podáva o 20 hod.)



Strava je pripravovaná jedálneho lístka, ktorý externý dodávateľ stravy. Externý dodávateľ dbá zostavovaní jedálneho pestrosť a biologickú



podľa zostavuje pre CSS. pri lístka na hodnotu,

ako aj na rozmanitosť a kalorickú hodnotu podávanej stravy zodpovedajúcu veku a zdravotnému stavu PSS. PSS, ktorí sú posúdení na stupeň odkázanosti V. a VI. sú povinní odoberať v rámci tejto starostlivosti aspoň dve jedlá denne, z ktorých jedno jedlo tvorí obed alebo večera.

Upratovanie, pranie, žehlenie a údržba bielizne a šatstva

Pranie a údržbu osobnej bielizne a pod. PSS zabezpečuje CSS vo vlastnej pracovni. V prípade výskytu infekčných chorôb PSS je ich bielizeň praná v externej spoločnosti, s ktorou má CSS uzavretú zmluvu. Upratovanie izieb PSS a spoločných priestorov je zabezpečované vlastnými zamestnancami.

Ošetrovateľská starostlivosť

CSS priamo neposkytuje ošetrovateľskú starostlivosť, ale podieľa sa na jej zabezpečovaní a to zmluvnou formou externej spolupráce s oprávnenou spoločnosťou, ADOS ŠOLONYOVÁ s.r.o. Pre výkon ošetrovateľskej starostlivosti sú v každej budove zriadené ambulancie, opatrovateľská a ošetrovateľská starostlivosť sa vykonáva priam pri lôžku, resp. v hygienických zariadeniach.

Lekársku starostlivosť zabezpečuje všeobecný lekár MUDr. Froľo Martin, ktorý ordinuje priamo v CSS každý pondelok a štvrtok. Podľa potreby PSS dochádza do CSS aj lekár - psychiater a urológ, ktorý zabezpečuje výmenu Permanentných katétrov. PSS má ponechanú možnosť vybrať si všeobecného lekára.

Pre opatrovateľský úsek boli zakúpené 2 x pulzný oxymeter, 2 x tlakomer spoločnosti Unizdrav, 4 x antidekubitárne podložky na päty, 2 x rektálny vankúš, 15 x zdravotný podhlavník veľký, 15 x polvalec celková cena 499,20 eur, 1 mobilný telefón, drevený stojan pod monitor, stropná lampa.

Záujmová činnosť a pracovná terapia

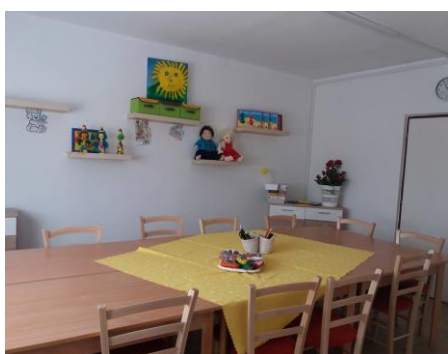
Pre trávenie voľného času a vykonávanie záujmových činností je v CSS knižnica, snoezelen, spoločenská miestnosť, reminiscenčná miestnosť a 3 ergoterapeutické miestnosti. Na prízemí CSS je zriadená kaplnka pre potreby duchovného vyžitia.



Kaplnka



Cvičebňa



Terapeutická miestnosť 1



Terapeutická miestnosť 2



Terapeutická miestnosť 3



Knížnica



Knížnica



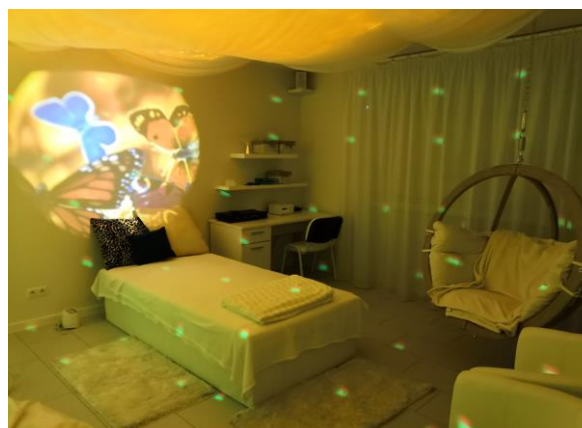
Reminiscenčná miestnosť



Reminiscenčná miestnosť



Snorzelen miestnosť



Snorzelen miestnosť



Spoločenská miestnosť



Spoločenská miestnosť

V sociálnej oblasti boli pre PSS podľa ich zdravotného stavu, záujmov a individuálnych možností zabezpečované rôzne kultúrno-spoločenské podujatia a voľno-časové aktivity.

Harmonogram aktivít :

Pondelok - snoezelen, spoločenské hry, individuálna sociálna rehabilitácia, tvorivé dielne, premietanie filmov, súťaže;

Utorok - skupinové cvičenie, spoločenské hry, individuálna sociálna rehabilitácia, tvorivé dielne;

Streda - tvorivé dielne, skupinové cvičenie, individuálna sociálna rehabilitácia, súťaže;

Štvrtok - skupinové cvičenie, pamäťové cvičenia, spoločenské hry;

Piatok - reminiscenčná terapia, biblioterapia, práca , kulinoterapia;

Jedenkrát mesačne (alebo podľa potreby PSS) sa v CSS koná rímskokatolícka svätá omša spojená so spoveďou a evanjelické služby Božie. Vo vestibule CSS pravidelne prebieha výstava obrazov, ktorú CSS zabezpečuje v spolupráci s Turčianskym kultúrnym strediskom.

Iné činnosti

Do CSS pravidelne dochádzajú poskytovať služby našim PSS a kadernička a certifikovaná pedikérka. V pravidelných mesačných intervaloch CSS usporadúva kultúrno-spoločenské vystúpenia.

Fotogaléria z akcií organizovaných v priebehu roka 2022

Január



Nácvik požiarneho poplachu

Február



Fašiangové pečenie šišiek

Marec



Návšteva kaviarne

Apríl



Účasť na veľkonočnej výstave na VÚC v Žiline

Máj

Jún



Účasť na Parádnom dni v Žiline



Výlet do Turčianskych Teplíc

Júl



Prednáška s policajtkou

August



Zdravotná prednáška

September



Deň otvorených dverí nášho zariadenia

Október



Prednáška o zdravej výžive v podaní našej klientky

November

Modlitba zhudobneného sv ruženca



December

Zdobenie medovníkov





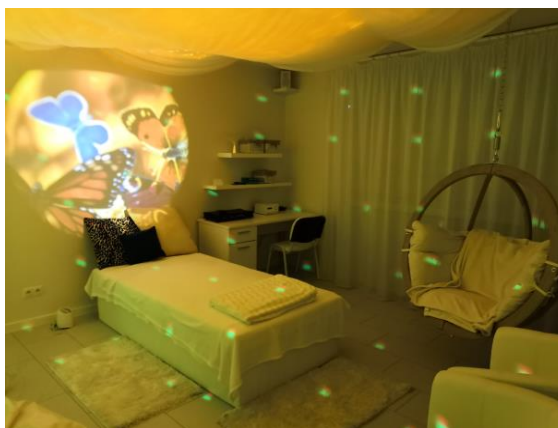
Reminiscenčná miestnosť



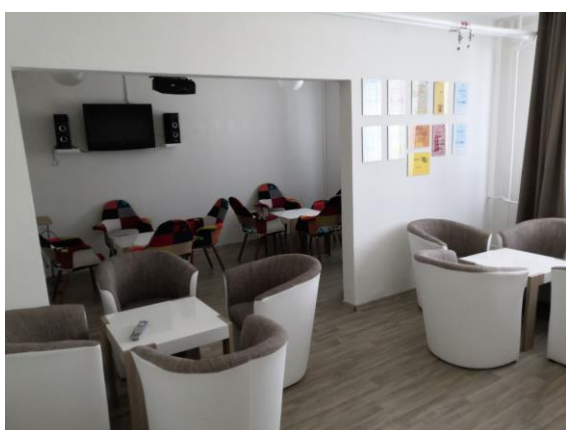
Reminiscenčná miestnosť



Snomezelen miestnosť



Snomezelen miestnosť



Spoločenská miestnosť



Spoločenská miestnosť



Vestibul v CSS

7. Financovanie sociálnych služieb a úhrady za poskytovanú sociálnu službu

Pri stanovení ceny za poskytovanie sociálnej služby CSS vychádza zo strategických cieľov Žilinského samosprávneho kraja a z cieľov CSS. Okrem toho je základom pre určenie ceny za poskytované služby platný zákon o sociálnych službách, VZN Žilinského samosprávneho kraja a vnútorný predpis o sume úhrady za sociálne služby. S každým PSS je pri nástupe do CSS uzatvorená zmluva o poskytovaní sociálnych služieb, ktorej prílohou je kalkulačný list s informáciou o výške úhrady za jednotlivé sociálne služby.

Rozbor hospodárenia za rok 2022

Výdavky

Názov rozpočtovej položky	Schválený rozpočet (€)	Upravený rozpočet (€)	Skutočnosť (€)
Mzdy a platy /610/	883 050	987 964	911 785
Poistné a príspevok do poisťovní/620	291 122	330 514	330 514
Tovary a služby /630/	521 898	554 335	500 723
Bežné transfery /640/	8 000	27 795	27 795
Bežné výdavky /600/	1 704 070	1 900 608	1 770 817
Kapitálové výdavky /700/	70 000	69 835	9 835
SPOLU	1 774 070	1 970 443	1 760 652

Tabuľka 12: Výdavky



Centrum sociálnych služieb Ľadoveň
J. Mazúra 5211/34, 03601 Martin
v zriaďovateľskej pôsobnosti Žilinského samosprávneho kraja

Rozpočet organizácie bol schválený zastupiteľstvom ŽSK dňa 20. decembra 2021 uznesením č. 6/30.

Zmeny rozpočtu:

- prvá zmena zo dňa 27. 5. 2022 rozpočtovým opatrením č. 04591/2022/OE-1, 2
- druhá zmena zo dňa 8. 6. 2022 rozpočtovým opatrením č. 04591/2022/OE
- tretia zmena zo dňa 7. 7. 2022 rozpočtovým opatrením č. 04591/2022/OE, OE-2
- štvrtá zmena zo dňa 28. 9. 2022 rozpočtovým opatrením č. 04591/2022/OE, OE-3
- piata zmena zo dňa 4. 10. 2022 rozpočtovým opatrením č. 04591/2022/OE
- šiesta zmena zo dňa 9. 12. 2022 rozpočtovým opatrením č. 04591/2022/OE
- siedma zmena zo dňa 31. 12. 2022 rozpočtovým opatrením č. 04591/2022/OE

Na výšku a štruktúru nákladov mala vplyv pandémie COVID-19.

V roku 2022 boli zariadeniu poskytnuté dotácie od MPSVR SR:

- Dotácia na „energie“ vo výške 15 950 €,
- Dotácia na nákup elektrických polohovateľných postelí s ultranízkou lôžnou plochou a šatníkové skrine vo výške 6 400 €,
- Dotácia „infekčný príplatok“ v celkovej výške 43 740 €,
 - Dotácia v rámci inflačnej pomoci – november 2022 vo výške 39 600 €

Zo Štátnych hmotných rezerv nám boli poskytnuté ochranné osobné prostriedky a dezinfekčné prostriedky v hodnote 41 060,33 €.



Príjmy

Názov rozpočtovej položky	Schválený rozpočet (€)	Upravený rozpočet (€)	Skutočnosť (€)
Príjmy z podnikania a z vlastníctva majetku /210/	1 200	1 200	1 200
Administratívne poplatky a iné poplatky a platby /220/	420 000	420 000	522 324
Iné nedaňové príjmy /290/	0	4 746	4 746
Granty /311/	0	1 657	1 657
Transfery v rámci verejnej správy /312/	1 333 766	1 333 736	1 333 735
Transfery v rámci verejnej správy /322/	70 000	60 000	0
Príjmy z minulých období /453/	149 104	149 104	149 104
SPOLU	1 774 070	1 970 443	2 012 766

Tabuľka 13: Príjmy

8. Plnenie cieľov, priorít a inovácie v poskytovaní sociálnych služieb

Medzi ciele CSS do budúcnosti patrí zabezpečenie sociálnej služby, kvalitatívne založenej na etických princípoch vlastných zodpovednej spoločnosti, poskytujúcej pomoc ľuďom v sociálnej núdzi, rešpektujúc tak ich základné princípy bez ohľadu na rasu a vierovyznanie. Ďalej ide o zabezpečenie kvality života so zameraním na to, aby sa PSS necítil opustený a osamotený. Poslaním CSS je poskytovať sociálne služby pre určitú špecifickú skupinu občanov, ktorí sú pre svoj nepriaznivý zdravotný stav, alebo nepredvídané okolnosti na tieto služby odkázaní. Zámerom CSS je využiť všetky dostupné prostriedky a nástroje na zlepšenie kvality života všetkým PSS, ktorým sa sociálna služba poskytuje. CSS poskytuje sociálne služby, ktoré sú naklonené potrebám a žiadostiam a prániam PSS, ktorý je v procese poskytovania sociálnych služieb rovnocenným partnerom poskytovateľovi.

Úlohy sú plnené priebežne v súlade s Koncepciou sociálnych služieb v Žilinskom kraji a v rámci platnej legislatívy.

Strednodobé úlohy: zateplenie budov (blok A + B), rekonštrukcia plochej strechy na oboch budovách, úprava terasy pre aktivity PSS, modernizácia výťahov, úprava exteriéru, chodník pre vozíčkarov k záhradnému domčeku.



10. Kontakty na CSS

Tabuľky 16: Kontakty na zamestnancov CSS

Centrum sociálnych služieb Ladoveň	
J. Mazúra 34, 036 01 Martin	
Telefónne kontakty	
vrátnica (spojovateľka)	043/438 3015
štatutár – riaditeľka CSS	0918 892 642
manažér kvality	0918 818 156
ekonómka	0907 950 222
vedúca referátu prevádzky a ekonomiky	0915 976 538
vedúca sociálneho úseku	0917 164 055
vedúca opatrovateľského úseku	0917 948 431
opatrovatelia (služobný mobil)	0905 633 490
sociálna pracovníčka	0907 876 975
Elektronické kontakty	
E-mail	ddmt@vuczilina.sk
Web	http://mazura.dsszsk.sk/

Schvaľovateľ výročnej správy 2022

PhDr. Monika Bátoryová	Štatutárny zástupca poverený riadením CSS
------------------------	---

V Martine, 05/2023



Príloha 1 Harmonogram spoločensko-kultúrnych akcií v r. 2022

Mesiac	Aktivity a podujatia za rok 2022
JANUÁR	<ul style="list-style-type: none">➤ počas mesiaca bola naďalej v našom zariadení nainštalovaná výstava obrazov neprofesionálnych výtvarníkov Turčianskeho kultúrneho strediska➤ individuálne aktivity za prísnych hygienických opatrení(COVID19): pamäťové cvičenia, pracovné terapie, sociálna rehabilitácia➤ individuálne rozhovory s psychologičkou a terapeutkami➤ individuálna rehabilitácia s fyzioterapeutom➤ hranie spoločenských hier➤ snoezelen terapia➤ nácvik požiarneho poplachu
FEBRUÁR	<ul style="list-style-type: none">➤ počas mesiaca bola naďalej v našom zariadení nainštalovaná výstava obrazov neprofesionálnych výtvarníkov Turčianskeho kultúrneho strediska➤ individuálne aktivity za prísnych hygienických opatrení(COVID19): pamäťové cvičenia, pracovné terapie, sociálna rehabilitácia➤ individuálne rozhovory s psychologičkou a terapeutkami➤ individuálna rehabilitácia s fyzioterapeutom➤ hranie spoločenských hier➤ snoezelen terapia➤ 16.02.2022 vyprážanie šišiek➤ 22.2.-23.3.2022 vychádzka do kaviarne
MAREC	<ul style="list-style-type: none">➤ počas mesiaca bola naďalej v našom zariadení nainštalovaná výstava obrazov neprofesionálnych výtvarníkov Turčianskeho kultúrneho strediska➤ individuálne aktivity alebo v malých skupinkách za prísnych hygienických opatrení(COVID19): pamäťové cvičenia, cvičenia na stoličkách, pracovné terapie, sociálna rehabilitácia➤ individuálne rozhovory s psychologičkou a terapeutkami➤ individuálna rehabilitácia s fyzioterapeutom➤ hranie spoločenských hier➤ snoezelen terapia➤ cvičenie jógy



- modlitby krížovej cesty
- 01.03.2022 posledný fašiang- príprava fašiangovej praženice pre všetkých
- 08.03.2022 MDŽ program spojený s obdarovaním všetkých žien kvietkom a koláčikom
- 14.03.-18.03.2022 zapojenie sa do aktivít v rámci „Týždňa mozgu“
- 14.03.2022 prednáška na tému: „Ako funguje náš mozog“+ premietanie filmu Nedotknuteľní + aktivity s medikmi
- 15.03.2022 pamäťové cvičenia + cvičenie s fyzioterapeutom
- 16.03.2022 senzomotorické dopoludnie+ hra Milionár
- 17.03.2022 hra : „ Nakresli, ukáž, popíš“+ modelovanie mozgu
- 18.03.2022 hra „ Milujem Slovensko“ + vyhodnotenie Týždňa mozgu 2022
- 21.03.2022 pečenie škvarkovníkov pre celé zariadenie
- 22.03.2022 prechádzka do kaviarne
- 23.03.2022 jarná brigáda
- 24.03.2022 prechádzka do kaviarne
- 28.03.2022 hra opíš slovo
- 29.03.2022 prechádzka do kaviarne
- - evanjelické Služby Božie
- - ríms.katolícka sv.omša+ sv.spoveď

APRÍL

- počas mesiaca bola naďalej v našom zariadení nainštalovaná výstava obrazov neprofesionálnych výtvarníkov Turčianskeho kultúrneho strediska
- individuálne aktivity alebo v skupinkách: pamäťové cvičenia, pracovné terapie, sociálna rehabilitácia
- individuálne rozhovory s psychologičkou a terapeutkami
- individuálna rehabilitácia s fyzioterapeutom
- hranie spoločenských hier
- snoezelen terapia
- cvičenie jógy
- modlitby krížovej cesty
- 01.04.2022 inštalácia veľkonočnej výstavy na VÚC
- 04.04.2022 Deň vtipov
- 05.04.2022 varenie cvikly a chrenu



Centrum sociálnych služieb Ľadoveň
J. Mazúra 5211/34, 03601 Martin
v zriaďovateľskej pôsobnosti Žilinského samosprávneho kraja

- 06.04.2022 návšteva soľnej jaskyne v Považskom Chlmci a tiež veľkonočnej výstavy na VÚC v Žiline
- 07.04.2022 veľkonočná výzdoba zariadenia
- 11.04.2022 kulinoterapia-pečenie mazancov a barančeka
- 12.04.2022 hudobné vystúpenie sláčikového dua
- 13.04.2022 Veľkonočné posedenie s klientmi s ochutnávkou veľkonočných dobrôt
- 20.04.2022 posedenie v kaviarni
- 22.04.2022 odinštalovanie veľkonočnej výstavy na VÚC
- 27.04.2022 pracovná terapia a súťaž spoločne so študentkami praxe z Ústí nad Labem
- 28.04.2022 prednáška o zdraví s MUDr. Balážovou
- - evanjelické Služby Božie
- - ríms.katolícka sv.omša+ sv.spoveď

MÁJ

- počas mesiaca bola naďalej v našom zariadení nainštalovaná výstava obrazov neprofesionálnych výtvarníkov Turčianskeho kultúrneho strediska
- individuálne aktivity alebo v skupinkách: pamäťové cvičenia, pracovné terapie, sociálna rehabilitácia
- individuálne rozhovory s psychologičkou a terapeutkami
- individuálna rehabilitácia s fyzioterapeutom
- hranie spoločenských hier
- snoezelen terapia
- cvičenie jógy
- 02.05.2022 stavanie mája
- 03.05.2022 pečenie zemiakových placiek + súťaž v kolkoch, poobedné tvorivé dielne s medičkami Jesseniovej fakulty
- 04.05.2022 Gardenterapia- sadenie kvietkov
- 27.05.2022 účasť na Parádnom dni v Žiline
- 30.05.2022 návšteva študentov z gymnázia Jozefa Lettricha v rámci projektu Gymlet ľudom
- 31.05.2022 zber a spracovanie smrekových výhonkov na sirup
- evanjelické Služby Božie



	<ul style="list-style-type: none">➤ ríms.katolícka sv.omša+ sv.spoveď
JÚN	<ul style="list-style-type: none">➤ počas mesiaca bola naďalej v našom zariadení nainštalovaná výstava obrazov neprofesionálnych výtvarníkov Turčianskeho kultúrneho strediska➤ individuálne aktivity alebo v skupinkách: pamäťové cvičenia, pracovné terapie, sociálna rehabilitácia➤ individuálne rozhovory s psychologičkou a terapeutkami➤ individuálna rehabilitácia s fyzioterapeutom➤ hranie spoločenských hier➤ snoezelen terapia➤ cvičenie jógy➤ 01.06.2022 zloženie mája + hranie hry Bingo➤ 02.06.2022 prechádzka do kaviarne➤ 03.06.2022 skrášľovací deň pod názvom : „ Bud’me krásni v každom veku“➤ 06.06.2022 canisterapia s Patrikom a Katkou a psíkmi Angelou , Falcom, Lunou a Vege➤ 07.06.2022 prechádzka + beseda pripomenutie si Výročia memoranda národa slovenského➤ 08.06.2022 hranie hry: „ Hádaj kto som? „ a predaj zmrzliny priamo v zariadení➤ 13.06.2022 pečenie palacínok s ovocím a šľahačkou➤ 14.06.2022 biblioterapia a podávanie ľadovej kávy➤ 15.06.2022 výlet do Turčianskych Teplíc➤ 16.06.2022 športový deň➤ 20.06.2022 výlet do Čutkovej doliny v Ružomberku➤ 21.06.2022 vystúpenie heligonkárov Majerčíkovcov➤ 22.06.2022 kultúrne vystúpenie študentov gymnázia J.Lettricha➤ 23.06.2022 canisterapia so psíkom Haukom➤ 27.6.2022 hra bingo➤ 29.06.2022 varenie tradičného kotlíkového gul’ášu+ hudobné vystúpenie p. Révaja➤ evanjelické Služby Božie➤ ríms.katolícka sv.omša+ sv.spoveď
JÚL	<ul style="list-style-type: none">➤ počas mesiaca bola naďalej v našom zariadení nainštalovaná výstava obrazov neprofesionálnych výtvarníkov Turčianskeho kultúrneho strediska



Centrum sociálnych služieb Ľadoveň
J. Mazúra 5211/34, 03601 Martin
v zriaďovateľskej pôsobnosti Žilinského samosprávneho kraja

- individuálne aktivity alebo v skupinkách: pamäťové cvičenia, pracovné terapie, sociálna rehabilitácia
- individuálne rozhovory s psychologičkou a terapeutkami
- individuálna rehabilitácia s fyzioterapeutom
- hranie spoločenských hier
- snoezelen terapia
- cvičenie jógy
- 06.07.2022 prednáška s policajtkou p. PhDr. Húskovou
- 07.07.2022 kulinoterapia čokoládové bonbóny
- 08.07.2022 miešané nápoje+ premietanie filmu: „Zhrňajova nevesta“
- biblioterapia
- evanjelické Služby Božie
- rímsko-.katolícka sv. omša+ sv.spoveď

AUGUST

- počas mesiaca bola naďalej v našom zariadení nainštalovaná výstava obrazov neprofesionálnych výtvarníkov Turčianskeho kultúrneho strediska
- individuálne aktivity alebo v skupinkách: pamäťové cvičenia, pracovné terapie, sociálna rehabilitácia
- individuálne rozhovory s psychologičkou a terapeutkami
- individuálna rehabilitácia s fyzioterapeutom
- hranie spoločenských hier
- snoezelen terapia
- cvičenie jógy
- 08.08.2022 stretnutie s p. MUDr. Balážovou, ktorá na želanie klientov testovala intoleranciu na laktózu a syndróm bakteriálneho prerastania čreva
- 10.08.2022 pečenie langošov na terase zariadenia
- 12.08.2022 premietanie filmu:
- biblioterapia
- evanjelické Služby Božie
- rímsko-.katolícka sv. omša+ sv.spoveď

SEPTEMBER

- počas mesiaca bola naďalej v našom zariadení nainštalovaná výstava obrazov neprofesionálnych výtvarníkov Turčianskeho kultúrneho strediska



Centrum sociálnych služieb Ladoveň
J. Mazúra 5211/34, 03601 Martin
v zriaďovateľskej pôsobnosti Žilinského samosprávneho kraja

- individuálne aktivity alebo v skupinkách: pamäťové cvičenia, pracovné terapie, sociálna rehabilitácia
- individuálne rozhovory s psychologičkou a terapeutkami
- individuálna rehabilitácia s fyzioterapeutom
- hranie spoločenských hier
- snoezelen terapia
- cvičenie jógy
- 26.-27.09.2022 pečenie medovníkov na DOD
- 29.09.2022 Deň otvorených dverí
- evanjelické Služby Božie
- rímsko-.katolícka sv. omša+ sv.spoveď

OKTÓBER

- individuálne aktivity alebo v skupinkách: pamäťové cvičenia, pracovné terapie, sociálna rehabilitácia
- individuálne rozhovory s psychologičkou a terapeutkami
- individuálna rehabilitácia s fyzioterapeutom
- hranie spoločenských hier
- snoezelen terapia
- cvičenie jógy
- 06.10.2022 účasť klientov na Seniorfeste v DEEP Martin
- 07.10.2022 stretnutie s Ing Stanislavom Thomkom poslancom ŽSK a kandidátom na post primátora
- 10.10.2022 prechádzka s posedením v reštaurácii
- 12.10.2022 súťaž v hode loptami do vedier
- 13.10.2022 prechádzka s posedením v reštaurácii
- 14.10.2022 kulinoterapia- príprava vajíčkovej nátierky v rámci Svetového dňa vajec
- 18.10.2022 jesenná brigáda- úprava okolia zariadenia
- 19.10.2022 diskusia o výžive s klientkou p. Šimurdjakovou
- 21.10.2022 kulinoterapia pečenie sypaného jablčníka + stretnutie s kandidátom na post primátora + odovzdanie jesenných venčiekov našim klientom, ktoré pre nich vyrobili deti spolu s rodičmi zo Združenia na pomoc ľuďom s mentálnym postihnutím



Centrum sociálnych služieb Ľadoveň
J. Mazúra 5211/34, 03601 Martin
v zriaďovateľskej pôsobnosti Žilinského samosprávneho kraja

- 22.10.2022 svadobný obrad klientov
- 24.10.2022 hudobné vystúpenie pri príležitosti mesiaca Úcty k starším p. Revaj + p. Hudecová
- 25.10.2022 krásni v každom veku. Oddych, relax, skrášľovanie
- 26.10.2022 stretnutie s p. MUDr. Miriam Balážovou+ stretnutie s medikmi a spoločné pečenie
- evanjelické Služby Božie
- rímsko-.katolícka sv. omša+ sv.spoveď

NOVEMBER

- individuálne aktivity alebo v skupinkách: pamäťové cvičenia, pracovné terapie, sociálna rehabilitácia
- individuálne rozhovory s psychologičkou a terapeutkami
- individuálna rehabilitácia s fyzioterapeutom
- hranie spoločenských hier
- snoezelen terapia
- cvičenie jógy
- 02.11.2022 modlitba za zosnulých
- 08.11.2022 zhudobnený ruženec – spoločná modlitba sv.ruženca so študentmi Pedagogickej školy Turčianske Teplice
- 09.11.2022 vystúpenie ZŠ J. Kronera
- 11.11.2022 vitamínový deň- príprava vitamínových pohárikov
- 22.11.2022 vystúpenie klientov z CSS Horný Turiec
- 27.11.2022 modlitba pri adventnom venci
- 29.11.2022 stretnutie s medikmi a spoločné tvorenie
- evanjelické Služby Božie
- rímsko-.katolícka sv. omša+ sv.spoveď

DECEMBER

- individuálne aktivity alebo v skupinkách: pamäťové cvičenia, pracovné terapie, sociálna rehabilitácia
- individuálne rozhovory s psychologičkou a terapeutkami
- individuálna rehabilitácia s fyzioterapeutom
- hranie spoločenských hier
- snoezelen terapia



Centrum sociálnych služieb Ľadoveň
J. Mazúra 5211/34, 03601 Martin
v zriaďovateľskej pôsobnosti Žilinského samosprávneho kraja

- cvičenie jógy
- modlitba pri adventnom venci
- 02.12.2022 inštalácia vianočnej výstavy na VÚC v Žiline
- 05.12.2022 vianočná výzdoba zariadenia
- 06.12.2022 sv. Mikuláš rozdávanie sladkej maškrtky+ punč+ predajná výstava
- Návčky programu na vianočnú besiedku
- 12.12.2022 kulinoterapia- pečenie škorícových klobiek
- 13.12.2022 kulinoterapia- pečenie lineckých koláčikov
- 14.12.2022 spevácke vystúpenie p. Štefana Hruštínca
- 15.12.2022 odovzdávanie darčiekov od medikov
- 19.12.2022 Odovzdávanie darčiekov klientom z projektu Koľko lásky sa zmestí do krabice od topánok
- 20.12.2022 rozdávanie vianočnej pošty klientom od medikov Jesseniovej lekárskej fakulty + rozdávanie darčiekov z projektu:“ Strom splnených prianí „
- 21.12.2022 rozdávanie darčiekov klientom z projektu: „ Vianočný zázrak“+ vianočná besiedka s duchovnými otcami a hosťami + odovzdávanie darčiekov v podobe krásnych kníh od darkyne p. Schwarzovej
- evanjelické Služby Božie
- rímsko-.katolícka sv. omša